

# PORTUGUÊS

## O MATO

Veio o vento frio, e depois o temporal noturno, e depois da lenta chuva que passou toda a manhã caindo e ainda voltou algumas vezes durante o dia, a cidade entardeceu em brumas. Então o homem esqueceu o trabalho e as promissórias, esqueceu a condução e o telefone e o asfalto, e saiu andando lentamente por aquele morro coberto de um mato viçoso, perto de sua casa. O capim cheio de água molhava seu sapato e as pernas da calça; o mato escurecia sem vaga-lumes nem grilos.

10 Pôs a mão no tronco de uma árvore pequena, sacudiu um pouco, e recebeu nos cabelos e na cara as gotas de água como se fosse uma bênção. Ali perto mesmo a cidade murmurava, estava com seus ruídos vespertinos, ranger de bondes, buzinar impaciente de carros, vozes indistintas; mas ele via apenas algumas árvores, um canto de mato, uma pedra escura. Ali perto, dentro de uma casa fechada, um telefone batia, silenciava, batia outra vez, interminável, paciente, melancólico. Alguém, com certeza já sem esperança, insistia em querer falar com alguém.

15 Por um instante o homem voltou seu pensamento para a cidade e sua vida. Aquele telefone tocando em vão era um dos milhões de atos falhados da vida urbana. Pensou no desgaste nervoso dessa vida, nos desencontros, nas incertezas, no jogo de ambições e vaidades, na procura de amor e de importância, na caça ao dinheiro e aos prazeres. Ainda bem que de todas as grandes cidades do mundo o Rio é a única a permitir a evasão fácil para o mar e a floresta. Ele estava ali num desses limites entre a cidade dos homens e a natureza pura; ainda pensava em seus problemas urbanos – mas um camaleão correu de súbito, um passarinho piou triste em algum ramo, e o homem ficou atento àquela humilde vida animal e também à vida silenciosa e úmida das árvores, e à pedra escura, com sua pele de musgo e seu misterioso coração mineral.

30 E pouco a pouco ele foi sentindo uma paz naquele começo de escuridão, sentiu vontade de deitar e dormir entre a erva úmida, de se tornar um confuso ser vegetal, um grande sossego, farto de terra e de água; ficaria verde, emitiria raízes e folhas, seu tronco seria um tronco escuro, grosso, seus ramos formariam copa densa, e ele seria, sem angústia nem amor, sem desejo nem tristeza, forte, quieto, imóvel, feliz.

(Rubem Braga. 200 Crônicas Escolhidas.)

### 1

Assinale a alternativa em que um dos elementos é estranho aos demais, segundo o texto:

- (A) promissórias; cidade; trabalho; telefone.
- (B) mato; capim; grilos; árvore.
- (C) desgaste; dinheiro; cidade; desencontros.
- (D) asfalto; mato; camaleão; feliz.
- (E) paz; raízes; passarinho; musgo.

### 2

As orações coordenadas predominantes no primeiro parágrafo indicam cenas que:

- (A) se sucedem. (B) se contrapõem.
- (C) se repetem. (D) se alternam.
- (E) se excluem.

### 3

Segundo o texto, a visão da personagem sobre a vida urbana é:

- (A) irônica. (B) onírica.
- (C) otimista. (D) pessimista.
- (E) romântica.

### 4

No segundo parágrafo, ao adjetivar o telefone como paciente e melancólico, o autor usou a figura de linguagem denominada:

- (A) catacrese. (B) comparação.
- (C) eufemismo. (D) metonímia.
- (E) prosopopéia.

### 5

Assinale a alternativa em que todas as palavras sublinhadas são substantivos:

- (A) “Veio o vento frio, e depois o temporal noturno, e depois da lenta chuva que passou toda a manhã caindo e ainda voltou algumas vezes durante o dia, a cidade entardeceu em brumas.” (L.1/3)
- (B) “Ali perto mesmo a cidade murmurava, estava com seus ruídos vespertinos, ranger de bondes, buzinar impaciente de carros, voces indistintas;...” (L.11/13)
- (C) “Ainda bem que de todas as grandes cidades do mundo o Rio é a única a permitir a evasão fácil para o mar e a floresta.” (L.23/25)
- (D) “...mas um camaleão correu de súbito, um passarinho piou triste em algum ramo, e o homem ficou atento àquela humilde vida animal...” (L.27/29)
- (E) “...ficaria verde, emitiria raízes e folhas, seu tronco seria um tronco escuro, grosso, seus ramos formariam copa densa, e ele seria, sem angústia nem amor, sem desejo nem tristeza, forte, quieto, imóvel, feliz.” (L.35/38)

### 6

A palavra do texto formada pelo processo de parassíntese é:

- (A) “noturno” (L.1) (B) “entardeceu” (L.3)
- (C) “vaga-lumes” (L.8) (D) “impaciente” (L.12)
- (E) “interminável” (L.16)

### 7

“Aquele telefone tocando em vão era um dos milhões de atos falhados da vida urbana.” (L.19/20)

A oração sublinhada é subordinada:

- (A) substantiva subjetiva. (B) adverbial temporal.
- (C) adjetiva reduzida. (D) substantiva predicativa.
- (E) adverbial final.

### 8

“Pôs a mão no tronco de uma árvore pequena, sacudiu um pouco, e recebeu nos cabelos e na cara as gotas de água como se fosse uma bênção.” (L.9/11)

Flexionados no pretérito mais-que-perfeito do indicativo, os verbos sublinhados passam a:

- (A) pusera; sacudira; recebera.
- (B) punha; sacudia; recebia.
- (C) pora; sacudira; recebera.
- (D) poria; sacudiria; receberia.
- (E) porá; sacudirá; receberá.

### 9

O morfema destacado em “indistintas” (L.13) é do mesmo tipo de todos os sublinhados na palavras abaixo, EXCETO:

- (A) “impaciente” (L.12) (B) “interminável” (L.16)
- (C) “insistia” (L.17) (D) “incertezas” (L.21)
- (E) “imóvel” (L.38)

### 10

“A pureza, a beleza e a espiritualidade residem na natureza. O crescimento das cidades conduz à valorização do campo e do preceito horaciano do *fugere urbem* (“fugir da cidade”). Daí a preferência por temas pastoris e pelas cenas de vida campestre.”

(J. D. Maia. Português.)

O movimento estético brevemente caracterizado no texto acima é o:

- (A) Arcadismo. (B) Barroco.
- (C) Modernismo. (D) Romantismo.
- (E) Simbolismo.

## MATEMÁTICA

### 11

Existem casas em volta de uma praça. Paulo e José dão uma volta na praça, caminhando no mesmo sentido e contando as casas. Como não começaram a contar da mesma casa, a quinta casa de Paulo é a décima segunda de José e a quinta casa de José é a trigésima de Paulo. O número de casas em volta da praça é igual a:

- (A) 31 (B) 32  
(C) 33 (D) 34  
(E) 35

### 12

As retas  $x - 2y = 2$  e  $cx + y = 3$  serão perpendiculares se  $c$  valer:

- (A) -2 (B) -1  
(C) 0 (D) 1  
(E) 2

### 13

A tabela abaixo mostra a distribuição das notas de um teste de Matemática aplicado a 200 alunos:

nota	2	3	4	5	6	7	8	9	10
freqüência	15	25	30	40	30	25	15	15	5

A média aritmética das 100 maiores notas foi:

- (A) 6,8 (B) 6,9  
(C) 7,0 (D) 7,1  
(E) 7,2

### 14

O triângulo ABC é tal que  $A=90^\circ$  e  $B=20^\circ$ . D é o pé da mediana relativa ao lado BC. O ângulo CDA vale:

- (A)  $40^\circ$  (B)  $45^\circ$   
(C)  $50^\circ$  (D)  $55^\circ$   
(E)  $60^\circ$

### 15

Em porcentagem, o lucro de um comerciante na venda de um artigo é medido em relação ao preço pelo qual ele comprou o artigo e a margem de lucro é medida em relação ao preço pelo qual ele vendeu o artigo. Portanto, uma margem de lucro de 40% corresponde a um lucro de aproximadamente:

- (A) 40% (B) 60%  
(C) 67% (D) 75%  
(E) 80%

### 16

O menor valor que  $x + \frac{3}{x}$  pode assumir para  $x$  positivo é:

- (A)  $3\sqrt{2}$  (B)  $\sqrt{3}$   
(C)  $2\sqrt{3}$  (D) 3,5  
(E) 4

### 17

Assinale, dentre os abaixo, o arco que tem o maior co-seno.

- (A)  $10^\circ$  (B)  $100^\circ$   
(C)  $200^\circ$  (D)  $300^\circ$   
(E)  $400^\circ$

### 18

A solução da inequação  $\frac{1}{1+t} > 1$  é:

- (A)  $t < -1$  (B)  $t > 0$   
(C)  $t > 1$  (D)  $-1 < t < 0$   
(E)  $0 < t < 1$

### 19

Um torneio de tênis é disputado por 32 jogadores, que são agrupados em pares. Os jogadores de cada par se enfrentam e os perdedores são eliminados – não há empates. Os vencedores são agrupados em novos pares e assim por diante até que reste apenas o campeão. Quantas partidas são disputadas?

- (A) 30 (B) 31  
(C) 60 (D) 61  
(E) 62

### 20

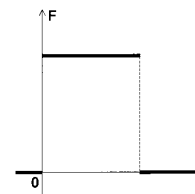
A aresta de um cubo mede 6 cm. A distância de um vértice a uma diagonal do cubo que não o contenha vale:

- (A)  $\sqrt{6}$  cm (B) 3 cm  
(C)  $2\sqrt{3}$  cm (D)  $3\sqrt{2}$  cm  
(E)  $2\sqrt{6}$  cm

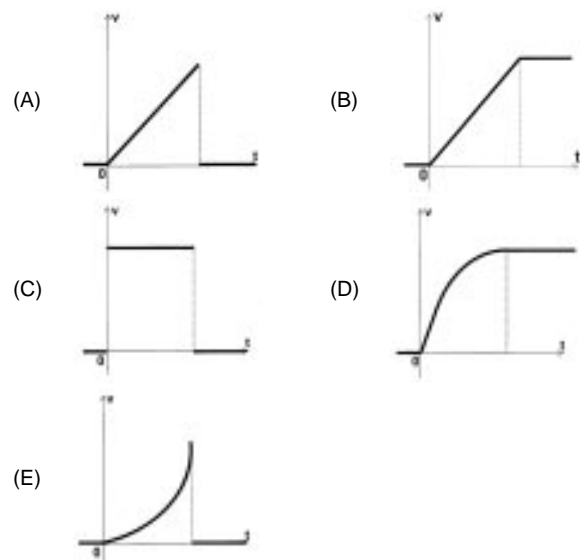
## FÍSICA

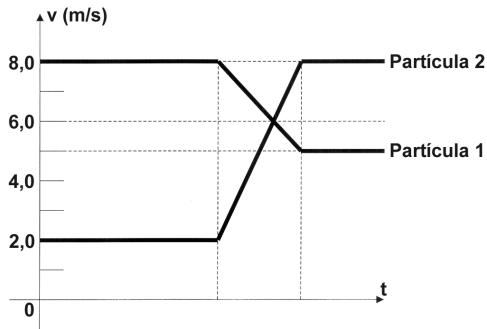
### 21

Uma partícula, inicialmente em repouso sobre um plano horizontal sem atrito, é submetida à ação de uma força horizontal  $F$ , cuja intensidade varia com o tempo conforme está representado no gráfico:



Assinale, dentre os gráficos a seguir, aquele que melhor representa, em função do tempo, a velocidade desta partícula.



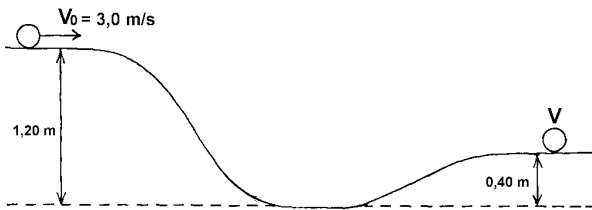


Um estudante encontra sobre a mesa do laboratório de Física de sua escola o gráfico “velocidade versus tempo” acima, no qual, supostamente, está representada a colisão unidimensional de duas partículas livres, 1 e 2.

Observando bem o gráfico, o estudante pode concluir, corretamente, que:

- (A) a colisão descrita não aconteceu, pois violaria o princípio da conservação do momento linear.
- (B) a colisão descrita não aconteceu, pois violaria o princípio da conservação da energia.
- (C) a colisão descrita foi elástica (com coeficiente de restituição igual à unidade).
- (D) a colisão descrita foi totalmente inelástica (com coeficiente de restituição nulo).
- (E) a massa da partícula 1 é o dobro da massa da partícula 2.

23



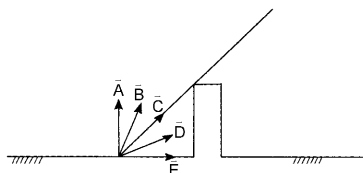
Na figura, uma partícula move-se horizontalmente, em uma guia com uma velocidade inicial  $v_0 = 3,0\text{m/s}$  e a uma altura de  $1,20\text{m}$  do solo.

A seguir, ela desce até o solo e volta a subir até outro trecho horizontal da guia, agora a  $0,40\text{m}$  do solo.

Sendo desprezíveis os efeitos do atrito e da resistência do ar, e considerando a aceleração da gravidade  $g = 10\text{m/s}^2$ , a velocidade final dessa partícula neste último trecho horizontal da guia será:

- (A)  $5,0\text{ m/s}$
- (B)  $6,0\text{ m/s}$
- (C)  $7,0\text{ m/s}$
- (D)  $8,0\text{ m/s}$
- (E)  $9,0\text{ m/s}$

24



Na figura, uma barra metálica homogênea encontra-se em equilíbrio, apoiada, por uma de suas extremidades, ao chão e, pelo seu ponto médio, à quina de um muro.

Dentre os vetores  $\vec{A}$ ,  $\vec{B}$ ,  $\vec{C}$ ,  $\vec{D}$  e  $\vec{E}$  apresentados na figura, aquele que melhor representa a força que o chão faz sobre a extremidade da barra é:

- (A)  $\vec{A}$
- (B)  $\vec{B}$
- (C)  $\vec{C}$
- (D)  $\vec{D}$
- (E)  $\vec{E}$

25

Um objeto homogêneo flutua em equilíbrio na superfície livre da água, mantendo um volume emerso que é  $2/3$  do seu volume imerso.

A densidade deste objeto vale, aproximadamente:

- (A) 0,33
- (B) 0,40
- (C) 0,60
- (D) 0,67
- (E) 0,80

26

O pneu de um automóvel foi “calibrado” à temperatura ambiente com uma determinada pressão (absoluta)  $P_0$  de ar.

Após o carro rodar por várias horas em uma pista de testes, a temperatura absoluta do ar no interior do pneu aumentou de 10% e o volume interno do pneu aumentou de 2%, ambos em relação aos seus valores originais quando o pneu foi “calibrado”.

Nessas circunstâncias, a pressão (absoluta) do ar no interior do pneu terá aumentado, em relação a  $P_0$ , de aproximadamente:

- (A) 5%
- (B) 8%
- (C) 12%
- (D) 15%
- (E) 20%

27

Uma técnica muito comum em culinária, usada por exemplo na fabricação caseira de ovos de chocolate, é o “banho-maria”.

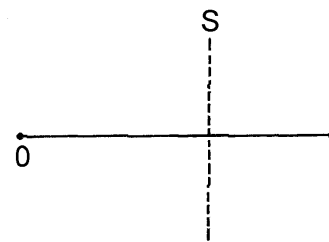
Essa técnica consiste em aquecer-se um ingrediente (no caso pequenos pedaços ou raspas de chocolate) colocado em um recipiente sem levar este recipiente diretamente ao fogo ou ao forno, mas sim mergulhando-o antes, parcialmente, em água contida em outro recipiente maior, levando então o conjunto assim formado ao fogo ou ao forno.

Dessa forma, é possível, por exemplo no caso do chocolate, ter-se um aquecimento suficientemente lento que permita, a cerca de  $48^\circ\text{C}$ , a obtenção de um creme homogêneo e consistente que, após esfriar (abaixo de  $28^\circ\text{C}$ ), deve ser colocado nas formas (que não devem ser untadas) para o preparo dos ovos.

Neste caso, a propriedade física da água **mais relevante** para justificar o seu uso no “banho-maria” é:

- (A) a sua baixa condutividade térmica.
- (B) o seu elevado calor latente de vaporização.
- (C) o seu baixo ponto normal de ebulição.
- (D) o seu elevado calor específico.
- (E) a sua baixa expansividade térmica.

28

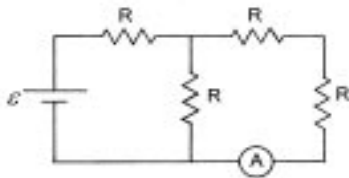


Na figura, os pontos O e I são, respectivamente, um objeto real e a sua imagem (real ou virtual) formada pelo sistema óptico S.

Na situação representada na figura, o sistema óptico S pode ser:

- (A) uma lente divergente ou um espelho côncavo.
- (B) uma lente divergente ou um espelho plano.
- (C) uma lente divergente ou um espelho convexo.
- (D) uma lente convergente ou um espelho côncavo.
- (E) uma lente convergente ou um espelho convexo.

29

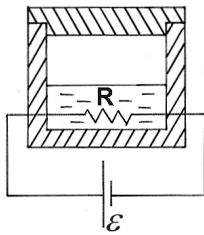


No circuito esquematizado acima todos os resistores são iguais e de resistência elétrica  $R = 300 \Omega$ , o gerador é ideal e de força eletromotriz  $\mathcal{E} = 6,0V$ , e o amperímetro tem resistência elétrica interna desprezível.

Nessas circunstâncias, a leitura do amperímetro indicará uma corrente de:

- (A) 4,0 mA
- (B) 8,0 mA
- (C) 10 mA
- (D) 12 mA
- (E) 20 mA

30



Um resistor  $R$ , diretamente conectado a uma bateria ideal de f.e.m.  $\mathcal{E}$ , é utilizado para aquecer uma certa quantidade de água no interior de um recipiente de paredes adiabáticas.

Nesta situação, um sensor mergulhado na água registra uma taxa constante ( $\Delta\theta/\Delta t$ ) de elevação da temperatura ( $\theta$ ) da água com o tempo ( $t$ ).

Dobrando-se a quantidade de água no recipiente, mas desejando-se manter a mesma taxa ( $\Delta\theta/\Delta t$ ) de aquecimento da água, será suficiente:

- (A) dobrar-se o valor da f.e.m. da bateria.
- (B) reduzir-se à metade o valor da f.e.m. da bateria.
- (C) dobrar-se a resistência elétrica do resistor.
- (D) reduzir-se à metade a resistência elétrica do resistor.
- (E) dobrar-se o tempo de observação do fenômeno.

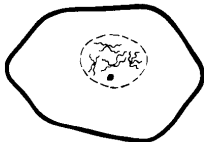
## BIOLOGIA

31

A degradação anaeróbica da glicose, um tipo de fermentação, resulta, em certos tecidos animais, na formação de ATP e:

- (A) etanol, somente.
- (B) ácido láctico, somente.
- (C) ácido láctico e gás carbônico.
- (D) água e gás carbônico.
- (E) etanol e gás carbônico.

32



O esquema acima representa uma célula em início de um processo de divisão. A célula representada poderia ser uma bactéria?

- (A) Sim, pois a divisão em bactérias é idêntica à de outras células.
- (B) Sim, porque as bactérias têm ADN e cromossomas.
- (C) Não, porque as bactérias não têm parede celular.
- (D) Não, porque as bactérias não apresentam núcleo definido.
- (E) Não, porque as bactérias não sofrem divisão celular.

33

A adição de saliva a uma solução de água e amido resulta no desaparecimento do amido da solução e na formação de um tipo de açúcar que corresponde a:

- (A) glicose.
- (B) lactose.
- (C) sacarose.
- (D) frutose.
- (E) maltose.

34

Uma das diferenças entre veias e artérias reside no fato de as veias, em geral, apresentarem válvulas, cuja função é:

- (A) aumentar a pressão sanguínea.
- (B) diminuir a pressão sanguínea.
- (C) impedir o refluxo do sangue.
- (D) aumentar o fluxo sanguíneo.
- (E) retardar a velocidade do fluxo sanguíneo.

35

"O Centro de Pesquisas de Primatas do Oregon (nos Estados Unidos) ficou mundialmente famoso em 1997 ao desenvolver os primeiros macacos clonados do mundo. (...) O Centro produziu (...) a fêmea Neti e o macho Ditto, nascidos em agosto de 96 e gerados a partir de embriões clonados. Para fazer o clone de um embrião, os cientistas pegam células de um embrião com uma semana de vida e as separam. O núcleo de cada célula é implantado em óvulos dos quais os próprios núcleos foram removidos. As células resultantes são implantadas em mães de aluguel."

(O Globo, 24/12/99.)

A partir da notícia acima, podemos concluir corretamente que Neti e Ditto:

- (A) provêm de embriões diferentes.
- (B) são, do ponto de vista genético, iguais a gêmeos monozióticos.
- (C) têm constituição genética idêntica.
- (D) têm a mesma composição gênica dos óvulos usados na experiência.
- (E) só herdaram DNA mitocondrial das mães de aluguel.

36

Um homem, filho de pais com sangue tipo A e tipo B, cujo sangue aglutina em presença de soro anti-A, precisa receber uma transfusão de sangue. Para evitar possíveis problemas, é mais conveniente receber sangue tipo:

- (A) A ou B, proveniente de um irmão ou parente próximo.
- (B) A ou AB, proveniente de um irmão ou parente próximo.
- (C) A ou AB, de qualquer pessoa.
- (D) A ou O, de qualquer pessoa.
- (E) A ou B, de qualquer pessoa.

37

Estudando o DNA de 247 pessoas consideradas brancas (200 homens e 47 mulheres) das regiões Norte, Nordeste, Sul e Sudeste, uma amostra considerada significativa, a equipe do geneticista Sérgio Danilo Pena, da Universidade Federal de Minas Gerais (UFMG), descobriu nada menos de 33% de linhagens ameríndias no genoma dos brasileiros ditos brancos. As amostras (colhidas com o consentimento das pessoas) foram selecionadas de indivíduos pertencentes às classes alta, média e baixa, de modo que o resultado fosse o mais representativo possível. Foram analisados o DNA de cromossomos Y e o DNA mitocondrial.

A escolha do DNA mitocondrial para o estudo em questão permite:

- (A) avaliar o grau de contribuição gênica das linhagens maternas.
- (B) verificar as contribuições das linhagens materna e paterna, pois todas as células possuem mitocôndrias.
- (C) eliminar da pesquisa a contribuição de imigrantes de ambos os sexos, acompanhando apenas as linhagens indígenas.
- (D) identificar taxas de mutações características das populações indígenas em DNA de origem européia.
- (E) melhores resultados, pois as mutações nele encontradas só ocorrem em grupos indígenas.

38

“... em seguida *deu-lhes alimentos variados segundo as espécies: a uns, ervas do chão; a outros, frutos das árvores; a outros, raízes; a alguns deu outros animais a comer*, mas limitou sua fecundidade e multiplicou a das vítimas, para assegurar a preservação da raça.”  
O texto acima, de caráter mitológico, descreve as qualidades atribuídas aos seres vivos, quando de sua criação por Epimeteu, irmão de Prometeu e Atlas. O trecho em itálico pode ser associado corretamente ao conceito de:

- (A) seleção natural.
- (B) nicho ecológico.
- (C) parasitismo.
- (D) população em equilíbrio de Hardy-Weinberg.
- (E) mutualismo.

39

“A Fundação Nacional de Saúde (FNS) revelou que, no fim de semana passado, mais um caso de malária foi registrado no estado, desta vez em Cachoeiras de Macacu. Com isso, segundo a FNS, sobe para sete o número de casos autóctones (originados no próprio local)... reconhecidos neste ano no Estado do Rio.”  
(O Globo, 01/10/98.)

A notícia acima mostra que:

- (A) os doentes devem ter utilizado água contaminada por esgotos sanitários.
- (B) não há risco de difusão da doença no Estado do Rio de Janeiro.
- (C) plasmódios e mosquitos anofelinos existem no Estado do Rio de Janeiro.
- (D) serão necessárias ações para a erradicação dos percevejos transmissores nesta região.
- (E) será necessária uma forte campanha de vacinação na região de Cachoeiras de Macacu.

40

O estudo do crescimento de populações e das características dos indivíduos que as compõem permite concluir que:

- I O número de indivíduos em qualquer população tende a aumentar geometricamente quando as condições permitem a sobrevivência de toda a progênie;
- II O potencial para o rápido aumento raramente se cumpre;
- III Variação, na forma de diferenças individuais, existe em cada espécie ou população.

As afirmativas acima servem de apoio à idéia de:

- (A) seleção natural.
- (B) mutação.
- (C) convergência adaptativa.
- (D) divergência adaptativa.
- (E) reprodução interespecífica.

## GEOGRAFIA

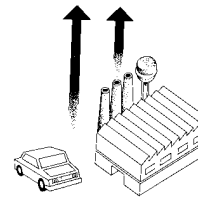
41

Observando o mapa de temperatura do Estado do Rio de Janeiro, publicado no Jornal do Brasil de 26 de março de 2000, notamos a diferença de amplitude térmica entre Cabo Frio e Itaperuna. Qual das alternativas abaixo melhor explica essa diferença?



- (A) Ambas as cidades estão em latitudes próximas.
- (B) Itaperuna está mais ao norte, e Cabo Frio, ao sul.
- (C) Cabo Frio mantém índices de poluição mais elevados que os de Itaperuna, por ser cidade turística.
- (D) Itaperuna tem influência da continentalidade, e Cabo Frio, da maritimidade.
- (E) A proximidade das longitudes das duas cidades.

42



O desenho representa:

- (A) As ilhas de calor que acontecem devido à emissão de gás carbônico, o qual forma bolhas de massa de ar quente na atmosfera.
- (B) A emissão de gás carbônico na atmosfera, a qual se desloca constantemente provocando chuvas ácidas.
- (C) Fábricas e carros lançando na atmosfera gás carbônico, o qual funciona como isolante térmico provocando o aquecimento da Terra.
- (D) Duas emissões diferenciadas de gás carbônico, que simultaneamente formam ondas de calor e provocam aumento das chuvas.
- (E) A emissão de gás carbônico pelos carros e fábricas, provocando diferenças de temperatura e de pressão atmosférica entre diversos pontos da superfície terrestre.

43

Apesar de incipiente, já é notória a involução metropolitana no Brasil, ou seja, o gradual deslocamento da população das grandes cidades em direção às médias cidades.

Assinale a alternativa que melhor explica tal processo.

- (A) Elevados níveis de desemprego nas grandes cidades.
- (B) Esgotamento das possibilidades de expansão econômica das metrópoles.
- (C) Falta de segurança nas cidades grandes e maior atratividade para os investimentos nas médias cidades.
- (D) A interiorização dos espaços produtivos do país e a melhoria das redes de transportes e telecomunicações.
- (E) A criação de novos postos de trabalho e incentivos governamentais direcionados ao interior do país.

44

Números impressionantes mostram que a Índia já é uma potência *high tech*, embora pobre e com grandes desigualdades. Abaixo temos alguns exemplos de seu desempenho na área da informática:

<b>US\$ 4 bilhões</b>	Em exportações
<b>US\$ 800 milhões</b>	Em vendas no mercado interno
<b>600</b>	Companhias especializadas
<b>240 mil</b>	Profissionais formados por ano
<b>US\$ 10 mil</b>	De salário anual para um programador, um quinto do rendimento de seus colegas nos Estados Unidos

Fonte : Revista Veja, 19/04/00

Assinale a alternativa que se refere aos fatores mais importantes para a localização na Índia de tais indústrias.

- (A) Sistema educacional de qualidade, herança do colonialismo inglês; presença de institutos de pesquisas, universidades e escolas politécnicas.
- (B) Infra-estrutura de comunicação e transporte; desregulamentação do trabalho.
- (C) Mão-de-obra especializada com baixos salários; sistema de telefonia eficiente.
- (D) Sistemas de energia alternativa; proximidade dos países ricos.
- (E) Disponibilidade de matérias-primas; presença dos grandes centros de desenvolvimento de *software* de empresas americanas.

45

Assinale as principais conseqüências, sobre os solos, da devastação da Floresta Amazônica.

- (A) Lixiviação, laterização e assoreamento.
- (B) Intemperismo, desertificação e ocupação desordenada.
- (C) Deterioração dos microclimas, voçorocas e erosão de acumulação.
- (D) Aumento do leito dos rios, tectonismo e diluição dos sais minerais.
- (E) Lavagem do solo, sedimentação e poluição das águas.

## 46

O Sr. Antônio e sua família exploram uma porção de terras, dividindo com o seu proprietário o resultado da safra. Esta família pode ser caracterizada como:

- (A) bóia-fria.
- (B) posseira.
- (C) invasora.
- (D) parceira.
- (E) grileira.

## 47

Recentemente, dois países da América Latina têm ocupado bastante espaço no noticiário.

**País X:** Seu atual presidente, eleito em dezembro de 1998, vem prometendo uma “revolução total” no país, que começaria com uma nova Assembléia Constituinte.

Prometeu melhorar a distribuição de renda e atacou o neoliberalismo selvagem e a corrupção dos partidos políticos tradicionais e do sistema judiciário.

A oposição ao presidente afirma que ele está implantando um regime autoritário no país. O próprio presidente, oriundo das Forças Armadas, tentou, no início dos anos 90, um golpe de estado, sem sucesso.

**País Y:** Seu atual presidente foi eleito em junho de 1998 tendo como promessa principal tentar pacificar o país, iniciando um diálogo com movimentos guerrilheiros de esquerda. O processo de paz, no entanto, encontra-se paralisado. Atualmente, parte significativa do território do país, fronteira com o Brasil, está sob o controle desses grupos.

Na área econômica, enfrenta uma de suas piores crises, com desemprego de cerca de 20% da população ativa.

O governo também não tem conseguido sucesso em combater o crime organizado e o narcotráfico. Têm surgido rumores de que já existe um clima favorável para a intervenção internacional.

Os dois países em questão são respectivamente:

- (A) Peru e Bolívia.
- (B) Bolívia e Paraguai.
- (C) Argentina e Venezuela.
- (D) Venezuela e Colômbia.
- (E) Panamá e Peru.

## 48

Dentre as alternativas abaixo, assinale aquela que apresenta as condições favoráveis que possibilitariam, ao longo dos anos 90, a assinatura de acordos de paz entre o governo israelense e a Organização de Libertação da Palestina (OLP).

- (A) A política de distensão no mundo árabe e o fim dos grupos extremistas islâmicos.
- (B) O fim da Guerra Fria e a ação americana na neutralização político-militar do Iraque e nas pressões sobre Israel no intuito de buscar uma solução política para a Questão Palestina.
- (C) O relativo peso político da União Européia e China, interessados em apoiar a causa palestina para contrabalançar a presença soviética no Oriente Médio.
- (D) O fim do conflito Leste-Oeste e a aniquilação de grupos muçulmanos radicais como o Hamas palestino e o Hezbollah libanês.
- (E) O fim da Guerra Fria e a disposição do governo israelense de permitir a criação de um Estado Palestino territorialmente definido pela Faixa de Gaza, por toda a Cisjordânia e pelas Colinas de Golã.

## 49

“A Argentina está vinculada monetariamente aos Estados Unidos e comercialmente ao Brasil.” A esse respeito considere as afirmativas abaixo:

- I Desde o final de 1991, quando a Argentina fez suas reformas econômicas estruturais, estabeleceu-se uma paridade entre a moeda argentina e o dólar;
- II Desde a criação do Mercosul e, mais especificamente, desde a implantação do Plano Real (julho de 1994), o Brasil foi se tornando o principal parceiro comercial dos argentinos, cujos produtos tinham preços bastante atraentes no mercado brasileiro;
- III As relações entre os dois têm estado estremecidas desde o início de 1999, quando houve a desvalorização do real que fez com que os produtos argentinos (produzidos com base numa moeda muito valorizada) ficassem pouco competitivos no Brasil e os produtos brasileiros passassem a ter um preço

mais compensador tanto no mercado interno quanto no argentino.

Assinale:

- (A) se somente a afirmativa I estiver correta.
- (B) se somente a afirmativa III estiver correta.
- (C) se somente as afirmativas I e III estiverem corretas.
- (D) se somente as afirmativas II e III estiverem corretas.
- (E) se todas as afirmativas estiverem corretas.

## 50

Numa determinada região em que não há emigração nem imigração, a população só cresce se:

- (A) a taxa de fecundidade for estável.
- (B) a taxa de natalidade for crescente.
- (C) o crescimento vegetativo for positivo.
- (D) a taxa de mortalidade for negativa.
- (E) o saldo migratório for positivo.

## HISTÓRIA

### 51

Adam Smith fundou uma nova ciência, a economia política, indo contra o pensamento econômico predominante na Europa:

“Por uma seqüência destas idéias do povo, todas as diferentes nações da Europa se aplicaram, algumas sem muito sucesso, a procurar todos os meios possíveis de acumular o ouro e a prata nos seus respectivos países. (...) É com semelhantes máximas que se acostumaram os povos a crer que seu interesse consistia em arruinar todos os seus vizinhos, que cada nação veio lançar uma olhadela de inveja sobre a prosperidade de todas as nações com as quais comercia e a olhar tudo o que elas ganham como uma perda para si. O comércio – que naturalmente deveria ser para as nações, como para os indivíduos, um liame de concórdia e de amizade – tornou-se a fonte mais fecunda das querelas e das guerras. (...) O motivo que ditou todos estes regulamentos foi o de estender o progresso das nossas manufaturas, não aperfeiçoando-as, mas enfraquecendo as de nossos vizinhos ... Os inventores e construtores de todo este sistema foram os produtores, ao interesse dos quais dedicou-se uma atenção cuidadosa e invulgar. Os principais arquitetos do sistema foram nossos mercadores e nossos manufatureiros ... Sacrificou-se o interesse do consumidor nacional ao do produtor.”

(citado por Pierre Deyon. Le Mercantilisme. Flammarion, 1969.)

Estas “idéias do povo” que Adam Smith combate são conhecidas como:

- (A) Fisiocratismo
- (B) Liberalismo
- (C) Colonialismo
- (D) Mercantilismo
- (E) Capitalismo

### 52

A chamada Enciclopédia, editada na França no século XVIII, levava como título “Dicionário crítico das ciências, das artes e das profissões” e era uma obra crítica na qual eram coletados e unificados, num sistema homogêneo de valores, todos os ramos do conhecimento.

Nas alternativas abaixo, encontram-se corretamente identificadas algumas das características do saber que a Enciclopédia divulgava,

**À EXCEÇÃO DE:**

- (A) O objetivo não era apenas compilar e sistematizar o saber existente, mas, sobretudo, garantir sua divulgação, já que a instrução determinaria a virtude e a felicidade e afastaria a ignorância e a superstição.
- (B) Os dogmas e a religiosidade são atacados, propondo-se um modelo de sociedade baseado no consenso e na razão.
- (C) Defesa da liberdade de comércio e do fim dos privilégios e das imunidades da aristocracia e do clero.
- (D) Governar é garantir os direitos naturais do homem à liberdade, à tolerância e à igualdade perante a lei.
- (E) O ideal revolucionário domina; contra o reformismo, prega-se a revolução.

## 53

O pensador iluminista mais radical de sua época considerava o Estado como um organismo social legitimado pela vontade geral, à qual cada indivíduo se submetia livremente, através de um contrato social: *“Encontrar uma forma de associação que defenda e proteja, de qualquer força comum, a pessoa e os bens de cada associação e pela qual cada um, unindo-se a todos, não obedeça, portanto, senão a si mesmo, ficando assim tão livre como dantes. Tal é o problema fundamental que o Contrato Social soluciona.”*

O filósofo mentor destas idéias foi:

- (A) Voltaire
- (B) Montesquieu
- (C) Rousseau
- (D) Thomas Hobbes
- (E) David Ricardo

## 54

Em junho de 1801 Napoleão Bonaparte declarou:

*“Cinquenta bispos emigrados e pagos pela Inglaterra dirigem hoje o clero francês. É necessário destruir sua influência; a autoridade do papa é necessária para isto. Ele os destituiu, ou provoca suas demissões. Declaram que a religião católica é a da maioria dos franceses, devemos organizar seu exercício. O Primeiro-Cônsul nomeia cinquenta bispos, o papa os institui. Estes nomeiam os padres cujos salários são pagos pelo Estado. Eles juram obediência. Deportamos os padres que não se submetem. Afastamos os superiores para punir aqueles que pregam contra o governo. O papa confirma a venda dos bens do clero: ele sacraliza a República. Cantaremos: Salva fac rem Gallicam. A bula chegou. Apenas algumas expressões devem ser trocadas. Diremos que somos papistas; eu não sou; eu era maometano no Egito; eu serei católico aqui pelo bem do povo.”*

(citado por François Furet. La Révolution I. De Turgot à Napoléon (1770-1814). Hachette, 1988.)

O texto acima refere-se:

- (A) à concordata assinada com o papa Pio VI.
- (B) à encíclica Rerum Novarum.
- (C) à bula Syllabus Errorum.
- (D) ao Tratado de Latrão.
- (E) à encíclica Populorum Progressio.

## 55

O historiador Evaldo Cabral de Mello há pouco escreveu, referindo-se às deficiências da historiografia brasileira: *“É simplesmente escandaloso que não se disponha de obra, antiga ou recente, dedicada ao período regencial, a despeito de ele haver sido uma das fases mais vigorosas do nosso passado.”*

O historiador concluiu: *“Sobre a Regência, continua a pesar o anátema de período anárquico e irresponsável, dominado por interesses provinciais, como se estes fossem por definição ilegítimos, e caracterizado pelo gosto, digamos, ibero-americano pela turbulência e pela agitação estéril, período que poderia ter comprometido a sacrossanta unidade nacional, não fosse a sabedoria política de Eusébio, Paulino e Rodrigues Torres.”*

(A Independência e a Regência. Folha de São Paulo, 02/04/2000.)

Nas alternativas abaixo, encontram-se corretamente enunciadas as principais características do período regencial (1831-1840), segundo a historiografia brasileira atual, **À EXCEÇÃO DE:**

- (A) Grave instabilidade política, marcada pelo confronto de forças variadas.
- (B) Redefinição do papel da monarquia.
- (C) Formação dos partidos políticos.
- (D) Alteração profunda das estruturas sociais e econômicas vigentes.
- (E) Os regressistas ou conservadores conseguiram impor limites ao liberalismo político, fortalecendo a autoridade do poder central contra a crescente autonomia dos governos provinciais.

## 56

Gilberto Freire considera que na Primeira República os traços lusitanos e africanos, marca registrada do Império, *“foram sendo considerados desprezíveis ou vergonhosos. São dessa época um antilusitanismo e um antiafricanismo que teria expressões características no esforço do engenheiro Pereira Passos, prefeito do Distrito Federal durante a presidência de Rodrigues Alves, para substituir com violência a arquitetura de origem lusitana e os*

*costumes e meios de transporte luso-africanos das ruas, mercados, praças e subúrbios do Rio de Janeiro.”*

(citado por Lúcia Oliveira. A questão nacional na Primeira República. Brasiliense, 1990.)

Em algumas das alternativas abaixo, encontram-se corretamente caracterizadas algumas das reformas empreendidas no período mencionado:

- I O processo de saneamento e remodelação da capital do país obedecia à necessidade que tinham as elites de dar uma nova imagem a um país que queria se integrar no mundo civilizado. O lema era “Chega de ruas estreitas e escuras, guerra aos cortiços!”, o centro da cidade tinha que ser exclusivo das classes dominantes;
- II A peste bubônica, a cólera, a febre amarela e a varíola assolavam a cidade. O médico Osvaldo Cruz, diretor da Saúde Pública, preocupado apenas com a questão sanitária originada das péssimas condições de higiene, fruto da pobreza extrema em que o povo vivia, concordou com o desmantelamento de algumas favelas, pois eram “focos de epidemias”. A ignorância das pessoas, aliada aos métodos autoritários empregados e à utilização política pela oposição do descontentamento popular, provocaram a chamada “revolta da vacina”;
- III Ocorreu uma verdadeira revolução dos transportes com a introdução, pela primeira vez, do bonde puxado a burro. A iluminação pública a gás, o telégrafo e o telefone completaram o quadro de reformas;
- IV A abertura da avenida Presidente Vargas, entre os anos 1941 e 1944, a construção do Aeroporto Santos Dumont e a urbanização da Esplanada do Castelo, com a construção, em estilo monumental, de vários Ministérios da República.

Assinale:

- (A) se somente a afirmativa I estiver correta.
- (B) se somente as afirmativas I e II estiverem corretas.
- (C) se somente as afirmativas I e IV estiverem corretas.
- (D) se somente as afirmativas II e III estiverem corretas.
- (E) se todas as afirmativas estiverem corretas.

## 57

Benito Mussolini define, em artigo da Enciclopédia Italiana, editada em 1934, sua concepção do fascismo:

*“Fora do Estado, não há indivíduo, não há grupos (partidos políticos, associações, sindicatos, classes). Eis a razão porque o fascismo se opõe ao socialismo que agudece o movimento histórico de luta de classes e ignora a unidade do Estado, que une as classes sociais numa única realidade econômica e moral. E, de maneira análoga, ele se opõe ao sindicalismo classista. (...) o fascismo se opõe à democracia que rebaixa o povo ao nível do maior número; mas ele é a forma mais pura de democracia já que o povo é concebido como tem que ser, qualitativamente e não quantitativamente... Não cabe à nação engendrar o Estado (...). Mas, ao contrário, a nação é criada pelo Estado que dá ao povo, consciente de sua própria moral, uma vontade e uma existência efetivas...”*

(M. Chaulanges e outros. Textes historiques. 1815-1848. Paris, Librairie Delagrave, 1961.)

Considere, a esse respeito, as afirmativas abaixo:

- I O fascismo foi um movimento de caráter ultranacionalista e anti-racional;
- II O modelo fascista foi uma forma pragmática de resolver o problema do enquadramento das massas. Progressivamente, o Estado foi despossuído de seus órgãos pelos órgãos fascistas: por exemplo, os prefeitos não foram mais eleitos mas nomeados pelo regime; a Milícia, verdadeiro exército do partido, passou de 200 000 homens em 1926 a 800 000 em 1939 e realizou missões propriamente militares na Etiópia e na Espanha;
- III O estado fascista teve um caráter autoritário, antidemocrático, antiliberal e totalitário;
- IV O culto ao Duce, considerado um super-homem, um asceta, um ser semidivino, revestia o poder de uma “legitimidade carismática” que, em certa medida, substituíam a legitimidade jurídica.

Assinale:

- (A) se somente a afirmativa III estiver correta.
- (B) se somente as afirmativas I e IV estiverem corretas.
- (C) se somente as afirmativas II e IV estiverem corretas.
- (D) se somente as afirmativas I, II e III estiverem corretas.
- (E) se todas as afirmativas estiverem corretas.

## 58

Assinale dentre as medidas abaixo, a única que corresponde à Constituição de 1937, que regia o Estado Novo (1937–1945):

- (A) A proibição de toda atividade política e a divisão da população por classe profissional representada por um sindicato.
- (B) O sistema de partido único e a proibição total de qualquer tipo de atividade sindical.
- (C) O pluripartidarismo e a criação de uma Confederação Nacional dos Trabalhadores.
- (D) O bipartidarismo e a organização da força de trabalho em corporações.
- (E) A criação do Partido Trabalhista Brasileiro e o fim das liberdades individuais.

## 59

Em dezembro de 1999, em cumprimento aos acordos assinados em 1977 entre os presidentes Torrijos e Carter, o Panamá recuperou a soberania total do Canal de Panamá. Foi o final de um século de tutela dos americanos desde que, em 1903, este pequeno país alienou 5% de seus 78 200 quilômetros quadrados de superfície aos Estados Unidos. Pelo canal de 76 quilômetros, inaugurado em 1914, circulam anualmente 14 000 barcos, em sua maioria americanos, chineses, japoneses e chilenos, representando aproximadamente 4% do comércio mundial. Esta zona foi, durante muitos anos, estratégica, até que os satélites espíões e as inovações da indústria bélica a tornaram menos vital para a defesa dos EUA.

Assinale a alternativa que caracteriza corretamente a origem da concessão à perpetuidade dessa faixa do território panamenho.

- (A) O governo dos Estados Unidos tinha obtido do governo da Colômbia o aluguel de uma faixa de seu território, ligando o Oceano Atlântico ao Pacífico, para a construção do Canal. Ante a recusa do parlamento colombiano de sancionar esse acordo, os agentes locais da sociedade construtora proclamaram a República Independente do Panamá que, em troca de um subsídio anual e da garantia de conservar a independência, aprovou a concessão.
- (B) Como consequência da Guerra Hispano-Americana de 1898, os Estados Unidos receberam a possessão de Porto Rico e da Colômbia. Em 1903, o Panamá se separou da Colômbia e concedeu a Ferdinand de Lesseps o direito de construir o canal interoceânico. Ante o fracasso da iniciativa francesa, o governo concedeu, finalmente, esses direitos aos Estados Unidos.
- (C) No início do século, algumas empresas dos Estados Unidos, interessadas na cultura da banana, uniram-se para formar a United Fruit Company. No Panamá ela seria dona de uma rede ferroviária quase três vezes mais extensa que a rede pública e obteve a concessão para a construção do Canal para poder escoar a crescente produção.
- (D) O General Anastasio Somoza, fiel aliado dos Estados Unidos no Panamá, enfrentou no início do século a resistência do General Sandino, que organizara uma guerra popular e nacionalista. Os Estados Unidos, em troca do envio de forças militares para combater o general rebelde – finalmente assassinado –, obtiveram a concessão do território necessário para construção do canal.
- (E) Os Estados Unidos, ante a recusa do presidente Henríquez y Carvajal de lhes conceder a cobrança das tarifas aduaneiras e o controle financeiro e militar do país, instauraram uma administração militar direta que durou até 1922. A concessão do canal seria aprovada nesse período e confirmada posteriormente pelo novo homem forte do país, o General Rafael Leônidas Trujillo.

## 60

Em julho de 1956 o presidente Gamal Abdel Nasser anunciou:

*“A pobreza não é uma vergonha, mas a exploração dos povos sim.*

*Nós recuperamos todos os nossos direitos, pois todos esses recursos são nossos, e o canal é propriedade do Egito. A companhia é uma sociedade anônima egípcia, e o canal foi cavado por 120 mil egípcios que encontraram a morte durante a execução dos trabalhos. A Sociedade do Canal de Suez em Paris não esconde que é uma pura exploração.”*

(Citado por Marc Ferro. Suez, naissance d'un Tiers Monde. Ed. Complexe. 1995.)

O objetivo de Nasser, nacionalizando o Canal de Suez, era obter recursos para construir a barragem de Assuã. Assinale as consequências desse ato, que o transformariam num fato maior do século XX.

- (A) Israel, apoiado pela França e pela Grã-Bretanha, organizou uma rápida intervenção militar contra o Egito, que, derrotado, cedeu a península do Sinai – que só seria devolvida ao Egito em 1982.
- (B) O Egito resistiu, com a “cumplicidade” dos Estados Unidos e da União Soviética, ao ataque combinado da França e da Inglaterra, apoiadas por Israel. A crise mostrou ao mundo que a era do imperialismo havia acabado e que uma nova era começava com a descolonização e a emergência do “Terceiro Mundo”.
- (C) O Egito, sentindo-se ameaçado e apoiado pela Síria, atacou Israel, dando início à chamada Guerra do Yom Kippur (Dia do Perdão).
- (D) Como consequência da chamada Guerra dos Seis Dias, o número de palestinos expulsos de suas terras aumentou consideravelmente, provocando sua radicalização.
- (E) A França e a Inglaterra ocuparam o Egito que foi transformado em protetorado francês.

## QUÍMICA

### 61

Nas mesmas condições de temperatura e pressão, a razão entre o número de moléculas contidas em 10g de hidrogênio e o número de moléculas contidas em 10g de oxigênio é igual a:

- (A) 16
- (B) 8
- (C) 1
- (D) 1/8
- (E) 1/16

### 62

No composto  $\text{NaXO}_4$ , o elemento X pode ser:

- (A) C
- (B) N
- (C) S
- (D) F
- (E) Cl

### 63

4,0g de um óxido metálico contém 2,4g do metal. A massa do metal que, em uma reação de deslocamento (simples troca), substitui 1g de hidrogênio é igual a:

- (A) 8g
- (B) 10g
- (C) 12g
- (D) 16g
- (E) 20g

### 64

Uma solução encerra 0,9g de glicose em cada 100mL de solução. A concentração desta solução, expressa em número de moles de soluto por litro de solução, é igual a:

- (A) 0,01
- (B) 0,02
- (C) 0,03
- (D) 0,04
- (E) 0,05

### 65

20mL de uma solução 0,5M de um monoácido totalmente dissociado foram diluídos com água até completar 100mL. O pH da solução diluída é igual a:

- (A) 1
- (B) 2
- (C) 3
- (D) 4
- (E) 5

### 66

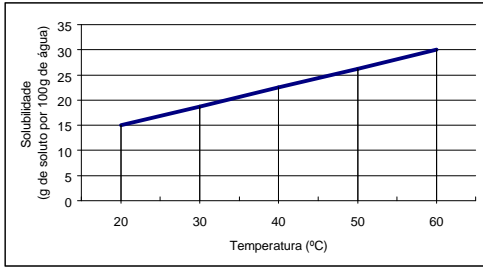
A eletrólise de uma solução aquosa de sulfato de sódio em uma cuba com eletrodos inertes produz no ânodo 2,8 litros de gás, medidos nas CNTP. A massa de gás produzida no ânodo é igual a:

- (A) 2g
- (B) 4g
- (C) 8g
- (D) 16g
- (E) 24g



67

O gráfico abaixo representa, em função da temperatura, a variação da solubilidade em água de um sal A



Se 130g de solução saturada de A forem resfriados de 60°C até 20°C, a massa de A que se precipitará será de:

- (A) 15g
- (B) 30g
- (C) 45g
- (D) 50g
- (E) 55g

68

Em determinadas condições de temperatura e pressão, 1 mol de moléculas de anidrido sulfúrico gasoso está 40% decomposto em anidrido sulfuroso gasoso e oxigênio gasoso. Nessas condições, o sistema está em equilíbrio.

O número de moles de moléculas de oxigênio que o sistema em equilíbrio encerra é igual a:

- (A) 0,1
- (B) 0,2
- (C) 0,3
- (D) 0,4
- (E) 0,6

69

Dentre os isômeros funcionais do éter etílico, aqueles que por oxidação produzem aldeídos são em número de:

- (A) 0
- (B) 1
- (C) 2
- (D) 3
- (E) 4

70

Dentre os compostos orgânicos abaixo, assinale o que, na combustão total de 1 mol, consome o maior volume de oxigênio medido a 47°C e 1,4 atmosferas.

- (A) etanol
- (B) eteno
- (C) etino
- (D) propano
- (E) éter metílico

## INGLÊS

### Money, Greed and Risk

In Money, Greed and Risk author Charles R. Morris makes some surprising, if not shocking, comparisons between the end of this century and the last decade of the 19<sup>th</sup> century. He points out that investments made in the 19<sup>th</sup> century were in fact, made on a similar international scale as they are today, and the crisis of the US market in 1892–1893 followed a very similar path as the modern-day economic collapses in Mexico and Asia.

Morris is known for his previous, lavishly praised books, among them Computer Wars, the fall of IBM. He has also written opinion pieces for The New York Times, The Wall Street Journal, the New Republic and various other media. In addition, he has been managing partner of a consulting firm specializing in finance and investments and an executive at Chase Manhattan Bank.

Money, Greed and Risk shows how, throughout history, the ups and downs of the US economy serve to explain and predict movements within modern emerging markets. This book deserves a place both in the executive's arsenal and the historian's library.

(adapted from Money, Greed and Risk by A. H. Alende in LATIN TRADE, Dec. 99)

71

From the passage we apprehend that Charles R. Morris is

- (A) just an author.
- (B) a business man only.
- (C) a clerk at Chase Manhattan Bank.
- (D) both a writer and business man.
- (E) an investor.

72

According to paragraph 1, in Money, Greed and Risk Charles R. Morris

- (A) makes a comparison between present and future.
- (B) draws a parallel between future and past.
- (C) draws a parallel between past and present.
- (D) points out the similarities between the 18<sup>th</sup> and 19<sup>th</sup> centuries.
- (E) predicts the future.

73

From lines 8/9 we understand that the public

- (A) did not like Morris's previous books.
- (B) rejected Morris's previous works.
- (C) refuse to buy his books.
- (D) think low of Morris as a writer.
- (E) admire Morris's work as a writer.

74

From paragraph 2 we comprehend that COMPUTER WARS

- (A) is a science-fiction story.
- (B) tells us a true story.
- (C) is a fiction book.
- (D) is a novel.
- (E) tells us about modern warfare.

75

IN FACT (line 4) means

- (A) actually
- (B) presently
- (C) eventually
- (D) finally
- (E) at last

76

In the text, all the following words are in the plural, EXCEPT

- (A) comparisons (line 2)
- (B) investments (line 4)
- (C) crisis (line 5)
- (D) pieces (line 10)
- (E) media (line 11)

77

IN ADDITION (line 11) means

- (A) Besides
- (B) However
- (C) Nevertheless
- (D) Later on
- (E) Last but not least

78

From the passage we infer that the word GREED in the title refers to a strong desire for

- (A) love.
- (B) food.
- (C) health.
- (D) wealth.
- (E) justice.

79

From paragraph 3 we infer that Morris believes that

- (A) nothing can be learnt from past experiences.
- (B) it does not pay off to look back.
- (C) knowing the past is a waste of time.
- (D) knowing the past can help prevent or solve future difficulties.
- (E) people who value their past are condemned to repeat it.

80

This passage may be considered as

- (A) a review.
- (B) a revision
- (C) a summary.
- (D) a plot.
- (E) an abstract.

## FRANÇAIS

### Messieurs les enfants

Daniel Pennac est né en 1944 à Casablanca, au Maroc. Professeur de français dans un collège parisien, il a publié plusieurs romans de succès où l'enfance, la famille et l'école occupent une place importante. Son dernier roman est un film.

- 5 **Messieurs les enfants** a en effet été écrit en même temps que le réalisateur Pierre Boutron en rédigeait le scénario. "Nous avons décidé d'un jeu, confie Pennac. Sur un sujet commun, il faisait un film tandis que j'écrivais mon roman, sans que l'un mette son nez dans le travail de l'autre. Nous comparions les résultats à l'arrivée. Il a lu mon bouquin, j'ai vu son film qui est frais, rapide, coloré. Différent du roman, parfois plus sombre. On est contents l'un de l'autre!" Reste à dire que si l'expérience est inédite, le sujet, lui, ne date pas d'hier. "C'est un sujet qui me poursuit depuis vingt ans, continue Daniel Pennac. Je l'avais donné à mes propres élèves. Ils avaient trois pages à écrire."
- 10 L'énoncé? Le voici: "Vous vous réveillez un matin et vous constatez que, dans la nuit, vous avez été transformé en adulte. Complètement affolé, vous vous précipitez dans la chambre de vos parents. Ils ont été transformés en enfants. Racontez la suite."  
(Presse-Papiers, Mars 1998. p.26.)

15 L'énoncé? Le voici: "Vous vous réveillez un matin et vous constatez que, dans la nuit, vous avez été transformé en adulte. Complètement affolé, vous vous précipitez dans la chambre de vos parents. Ils ont été transformés en enfants. Racontez la suite."  
(Presse-Papiers, Mars 1998. p.26.)

### 71

En exerçant son métier d'enseignant, Daniel Pennac

- (A) rédige des romans.
- (B) écrit des scénarios.
- (C) donne des classes.
- (D) dirige des acteurs.
- (E) tourne des films.

### 72

D'après les lignes 2–4, en tant qu'écrivain, Pennac

- (A) vend beaucoup de livres.
- (B) est trop prolix.
- (C) travaille comme un fou.
- (D) est considéré comme un classique.
- (E) n'est qu'un amateur.

### 73

D'après le sens des lignes 5–6, choisissez l'option qui complète la phrase:

Pennac écrivait un roman et Boutron rédigeait le scénario \_\_\_\_\_.

- (A) l'un après l'autre.
- (B) parallèlement.
- (C) côte à côte.
- (D) à temps.
- (E) rapidement.

### 74

D'après les lignes 5–9, on sait que Pierre Boutron est

- (A) un romancier.
- (B) un acteur.
- (C) un coordinateur.
- (D) un professeur.
- (E) un cinéaste.

### 75

D'après les lignes 7–9, le film et le roman ont un centre d'intérêt

- (A) à double sens.
- (B) universel.
- (C) banal.
- (D) identique.
- (E) indéfini.

### 76

D'après les lignes 7–9, on peut dire que, pendant que Pennac et Boutron travaillaient

- (A) l'un profitait de l'effort de l'autre.
- (B) ils n'ont pas cessé de se disputer.
- (C) l'un ignorait le travail de l'autre.
- (D) ils se sentaient pleins d'enthousiasme.
- (E) ils ont échangé une longue correspondance.

### 77

D'après le sens des lignes 10–11, choisissez l'option qui complète la phrase:

Le livre est plus \_\_\_\_\_ que le film.

- (A) mélancolique
- (B) sophistiqué
- (C) adéquat
- (D) évident
- (E) intéressant

### 78

D'après le sens des lignes 12–14, choisissez l'option qui complète la phrase:

Le sujet de "Messieurs les enfants" \_\_\_\_\_ Pennac depuis vingt ans.

- (A) contrarie
- (B) reconforte
- (C) confond
- (D) obsède
- (E) paralyse

### 79

Choisissez l'option qui a le même sens de la phrase:

"Ils avaient trois pages à écrire." (lignes 14/15)

- (A) Ils pouvaient écrire trois pages.
- (B) Ils savaient écrire trois pages.
- (C) Ils espéraient écrire trois pages.
- (D) Ils voulaient écrire trois pages.
- (E) Ils devaient écrire trois pages.

### 80

D'après le dernier paragraphe, le film de Pennac et de Boutron pourrait avoir comme titre:

- (A) La métamorphose.
- (B) Mission: Impossible.
- (C) Le diable au corps.
- (D) Les temps modernes.
- (E) Le fils préféré.